

MIHAI OPREANU

Ansamblul rupestru din Basarabi (I)

Murfatlar, județul Constanța

Contextul istoric și arheologic

În secolele IX - XI, Dobrogea s-a aflat din nou în cuprinsul imperiului bizantin, după câteva secole de incertitudine și năvăliri barbare. Perioada bizantină anterioară, când împăratul Iustinian întreprinde un amplu program de construcții (cf. Procopius din Caesarea, *De Aedificiis*), a durat până la începutul secolului al VII-lea, când invaziile avarilor și slavilor au determinat imperiul să se retragă.

Epoca din jurul secolului al X-lea a fost una de prosperitate și dezvoltare economică și militară. Dobrogea a fost "themă maritimă" (provincie militară a imperiului); s-au construit cetăți noi ori au fost amplificate cetăți romane (Păcuiul lui Soare, Dervent, Capidava, Carsium-Hârșova, Axiopolis-Cernavodă, Dinogetia etc.). S-au construit cel puțin trei "valuri", ample ziduri de apărare ce străbat Dobrogea de la vest la est, și întărite din loc în loc cu turnuri. Unul dintre aceste valuri este din pământ, iar altul din piatră. Piatra provine, cel puțin în parte, din cariera descoperită la Basarabi - Murfatlar.

Ansamblul monumental

Este o carieră "de factură romană", situată în faleză dealului Tibișirului, la marginea orașului Basarabi, la 20 km. înaintea de Constanța. Roca este cretă, un carbonat de calciu amorf, aproape pur, moale, cu porozitate ridicată, foarte higroscopic și capilar. În masivele rezultate din exploatarea carierei au fost escavate câteva capele (mici biserici), cavouri, galerii ramificate etc.

Biserica din partea de sus a sitului, numită ulterior B1, a fost prima descoperită, în ziua de 11 iunie 1957, în cursul unor lucrări de deschidere a unei exploatare contemporane de rocă. Noua exploatare a fost oprită și au urmat lucrări de cercetare arheologică; un întreg ansamblu religios rupestru a ieșit la lumină, după ce a fost degajat de depunerile de steril de cretă, acumulări diverse și sol vegetal, acumulate în decurs de aproape un mileniu.

Paramentele incizate

Suprafețele interioare ale cavităților, precum și unele suprafețe exterioare ale masivelor carierei, sunt acoperite cu inscripții, semne, elemente simbolice și decorative, figuri de oameni și animale etc. Toate sunt incizate în suprafețele de cretă rezultate din escavări, suprafețe pe care se mai vede urma dălților cu care s-a lucrat.

Aceste inscripții și motive reprezintă elemente de valoare excepțională pentru cunoașterea culturii epocii, în acea perioadă de cristalizare a poporului român.



Valoarea lor artistică este de asemenea importantă; caracterul oarecum naiv se asociază în multe cazuri cu un rafinament subtil și o complexitate evidentă, chiar dacă înțelesul unora dintre inscripții și figuri încă nu este descifrat.

INSCRIPTIILE sunt de mai multe feluri : grecești, paleoslave, iar multe altele, într-o scriere enigmatică, asemănătoare runelor, și care nu a fost încă descifrată.

Se păstrează date, de ex. anul 6490 (= 982), texte (formula grecească "Iisus Hristos învinge", dar și sintagma după Marcu 14, 27 = "Căci este scris : Bate-voi păstorul și se vor risipi oile"), istoric ("(Eu) Aian, preotul merg pe drum, pun lumânări pentru păcatele mele... omule, în această biserică. Iar Dumnezeu să vă miluiască cu sfinții părinți. Amin. Damian (luna) mai"), și multe altele. Alte nume de persoane sunt diferite, precum Petru (românesc) sau Ranepilpe (nordic).

REPREZENTĂRILE FIGURATIVE arată oameni (preoți, sfinți), în poziție de orant (cu brațele ridicate în față); o reprezentare schematică a Nașterii Domnului (prima întâlnită pe teritoriul țării noastre); păsări (porumbelul, simbol al Duhului Sfânt), cai singuri sau cu călăreți, cerbi, un iepure etc; o corabie nordică, cu velă și cârmaci; balauri fabuloși, cu corpuri împletite și capete de lup, etc.

SEMNE ȘI SIMBOLURI se întâlnesc mai peste tot: un mare număr de cruci în cele mai diverse forme, spatulate, asemănătoare cu crucea de Malta de mai târziu, în formă de elice, rotunjite, înscrise, gamate etc., ceea ce denotă o preocupare de inventivitate și introspecție ce ne face să ne gândim la un exercițiu religios de meditație în aceste reprezentări; se mai văd semne de labirint (probabil ca "imago mundi"), țințar, diverse scheme de rețele și multe altele.

Extraordinara complexitate și varietate a tuturor acestor elemente este impresionantă și vădește o intensitate și o bogăție a vieții religioase ce nu se mai întâlnește sub forme comparabile.

Pentru noi, ca arhitecți și specialiști angajați deja de mai bine de trei ani în studii și în elaborarea proiectului de salvare și conservare a ansamblului, înțelesul tuturor acestor reprezentări și semne este în bună măsură încă imprecis; sperăm ca studiile de interpretare și descifrare să progreseze. Deocamdată, impresia dată de explorarea sitului este copleșitoare fără doar și poate, deși informația este încă, în



anumită măsură, difuză.

Caracterul rupestru al aşezării monahale, precum şi reprezentările aparent nesistematice şi necanonice, ne fac să ne gândim la creştinismul primitiv, deşi au trecut de atunci câteva secole, iar biserica este de mult instituţionalizată. Sunt multe de aflat despre viaţa culturală-religioasă din această regiune atât de importantă pentru evoluţia poporului nostru, iar ansamblul este un martor esenţial, în toată complexitatea sa, şi nu trebuie lăsat să dispară.

Se presupun două etape de locuire: prima ar fi contemporană cu exploatarea carierei, iar a doua, imediat ulterioară, după încetarea exploatarei, din motive greu de precizat, probabil din cauza încetării lucrărilor de construcţie întreprinse de administraţia imperiului în regiune.

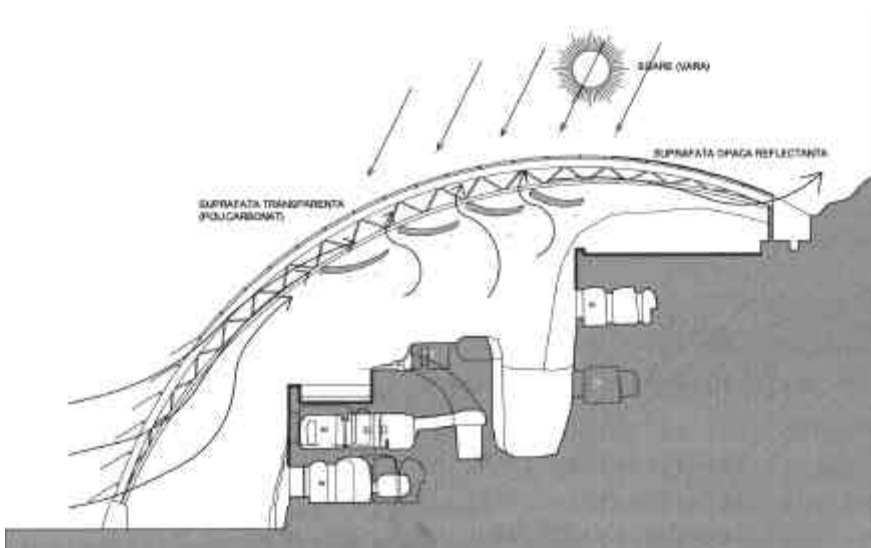
În prima etapă, cei care lucrau în carieră au săpat şi unele din capele; masivul de rocă avansat faţă de planul general al frontului de exploatare din faleză pare a fi fost lăsat intenţionat, înainte sau poate după escavarea bisericuţelor B2, B3 şi B4, ce reprezintă ansamblul cel mai dens şi mai complex, şi mai bogat în inscripţii şi reprezentări. Cele trei niveluri de spaţii de cult sunt legate pe verticală prin goluri comunicante şi un tunel curb, aproape de verticală.

Acest bloc de cretă, numit în mod curent "peninsula", împreună cu bisericuţa B1, situată sus în faleză, sugerează o sihăstrie sau schivnicie, în care fiecare capelă este oarecum izolată, în cadrul comunităţii destul de dense, prin dificultatea accesului. Probabil masa credincioşilor asistau la evenimentele

religioase de jos, de pe platforma de la baza falezei; capacitatea capelilor este limitată în primul rând de dimensiunile lor reduse.

Cea mai mare dintre ele, B4, nu depăşeşte 7 metri lungime şi 3,5 lăţime; toate au înălţimi sub doi metri. Configuraţia lor spaţială reproduce totuşi modele de biserici propriu-zise, cu altar, naos şi nartex, fără abside laterale. B4 este mai dezvoltată planimetric: are câte două coloane, atât între nartex şi naos, cât şi între naos şi altar, ca o tâmplă, cu goluri în arc, decorată cu linii curbe în culoare roşie, realizate într-un fel de encaustică. În aceeaşi tehnică se observă urme de decor ce imită rosturile unui parament din piatră.

Complexul monastic era înconjurat de o aşezare, probabil cu caracter în parte religios, în parte profan. În general, urmele de locuire au fost găsite în afara cavităţilor; acestea din urmă au fost mai cu seamă spaţii de cult şi funerare. Aşezarea a fost abandonată cândva în cursul secolului al XI-lea, în urma retragerii administraţiei imperiului şi a noilor invazii barbare; nu s-au găsit urme ale unor evenimente violente. Cu timpul, locurile au fost acoperite cu depuneri diverse şi cu sol vegetal; volumele de cretă cu cavităţi s-au surpat în bună parte, dar faptul că au stat îngropate, într-un regim higrotermic relativ constant, a conservat destul de bine paramentele incizate.



MIHAI OPREANU

Ansamblul rupestru din Basarabi (II)

Murfatlar, județul Constanța

Evoluția ansamblului după desoperire

În vara 1957 și în 1958 s-au efectuat cercetări arheologice de către Institutul de Arheologie din București. În 1960 cercetările au continuat, în paralel cu șantierul de restaurare al Direcției Monumentelor Istorice, șantier condus de arhitectii Virgil și Liana Bilciurescu, și inginerul Constantin Pavelescu. Au fost întreprinse ample lucrări de reconstituire a elementelor sparte și surpate, prin anastiloză, cu elemente structurale din beton armat; s-au făcut injectări cu beton sau mortar de ciment în fracturile numeroase din masivele de rocă. În special masivul "peninsulei" este în bună măsură reconstituit în beton, mai cu seamă partea superioară și cea de sud-vest. Deasupra bisericii B1 există o terasă din beton. Suprafețele de beton văzute au fost tratate cu mortar de ciment alb, sau beton din ciment alb, turnat în cofraj din lemn. În felul acesta intervențiile sunt exprimate, iar imaginea de ansamblu este destul de coerentă.

Foarte repede s-a constatat că ansamblul odată decopertat, nu poate rămâne sub cerul liber fără a fi în pericol de distrugere rapidă, din cauza fragilității cretei. Arhitecta Liana Bilciurescu a conceput o construcție de protecție din beton armat, în forme unghiulare care să urmărească relieful sitului (structura, ing. L. Spoială). Construcția a început cu partea de sud-vest, pe aproximativ o treime din suprafața sitului, și a fost întreruptă în acest prim stadiu, în 1977, odată cu desființarea Direcției Monumentelor Istorice, când toate șantierele de restaurare au fost sistate. Pe celelalte porțiuni ale sitului, ce conțin cele mai multe și mai interesante elemente parietale incizate, a rămas o structură provizorie, din lemn prelucrat sumar, învelită cu panouri din stuf și cu carton asfaltat. Pe latura superioară a sitului a rămas o rigolă din beton, incompletă. Destul de repede, în lipsa oricărei întrețineri, construcția provizorie

s-a deteriorat, învelitoarea s-a spart în multe locuri, iar rigola s-a colmatat cu pietre și sol de pe versantul din amonte, care mai urcă în pantă accentuată încă vreo 15 metri.

În anii '90 s-au făcut unele lucrări de întreținere, și a existat intenția de a se relua structura de protecție. Arhitecta Liana Bilciurescu a decedat în 1997, și lucrările au fost din nou întrerupte. Necesitatea salvării ansamblului este, suntem convinși, deja evidentă și exprimată de Comisia Națională a Monumentelor Istorice. Punerea în valoare va fi o componentă esențială a strategiei de intervenție. Obiectivul este unic în țară și în Europa, importanța lui culturală și documentară este excepțională, și, în plus, parcurgerea sa reprezintă o experiență impresionantă și cu totul specială, chiar dramatică în cel mai bun sens al termenului. Va deveni cu siguranță un punct de atracție pentru turism, mai ales ținând seama și de contextul geografic și cultural al zonei.

Apropierea de Constanța și de litoral, proximitatea atâtor alte vestigii antice și medievale din zonă, reprezintă atu-uri în plus. Este de sperat că va evolua favorabil contextul economic și cadrul pentru turism, într-un viitor previzibil. Vecinătatea Canalului Dunăre-Marea Neagră este un alt argument favorabil; cu toate conotațiile negative din trecut, de ordin istoric și social, Canalul reprezintă un element de peisaj major și va deveni, într-o lume mai bună, cadru pentru turism nautic. În apropiere se mai află și rezervația naturală Fântânița, și, să nu uităm, viile Murfatlarului.

Până atunci, sunt multe de făcut, iar starea fizică a ansamblului este critică; sunt necesare măsuri de conservare de urgență, o structură de protecție eficientă și o strategie de restaurare complexă și susținută. Ne propunem să prezentăm în numărul viitor atât problematica sitului, cât și soluțiile propuse prin proiectul care se află în curs de elaborare.

BIBLIOGRAFIE (EXTRAS)

- BARNEA Ion, Virgil BILCIURESCU, Șantierul arheologic Basarabi Materiale și cercetări arheologice VI, 1959;
- ISTUDOR Ion, Cercetări delaborator privind conservarea monumentelor rupestre de la Basarabi Revista Muzeelor, 1966, nr. 2 și nr. 6;
- DIACONU Petre, P. S. Năsturel Câteva observații în legătură cu complexul arheologic de la Murfatlar, Basarabi Mitropolia Olteniei, 1968;
- THEODORESCU Răzvan, FLORESCU Radu Istoria artelor plastice în România Ed. Academiei, vol. I, 1968;
- BARNEA Ion, ȘTEFĂNESCU Ștefan, Din istoria Dobrogei, vol.III, Editura Academiei, București 1971
- THEODORESCU Răzvan, Bizanț, Balcani, Occident la începuturile uclturii medievale românești (sec X - XIV), Ed. Academiei, 1974
- RĂDULESCU Adrian, BITOLEANU I., Istoria Dobrogei, Ex Ponto, 1998



MIHAI OPREANU

Basarabi Rupestric Ensemble

Department of Constanța, Romania

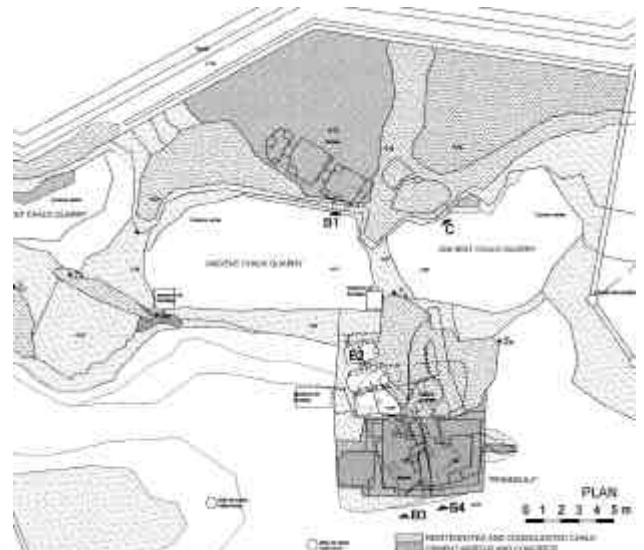
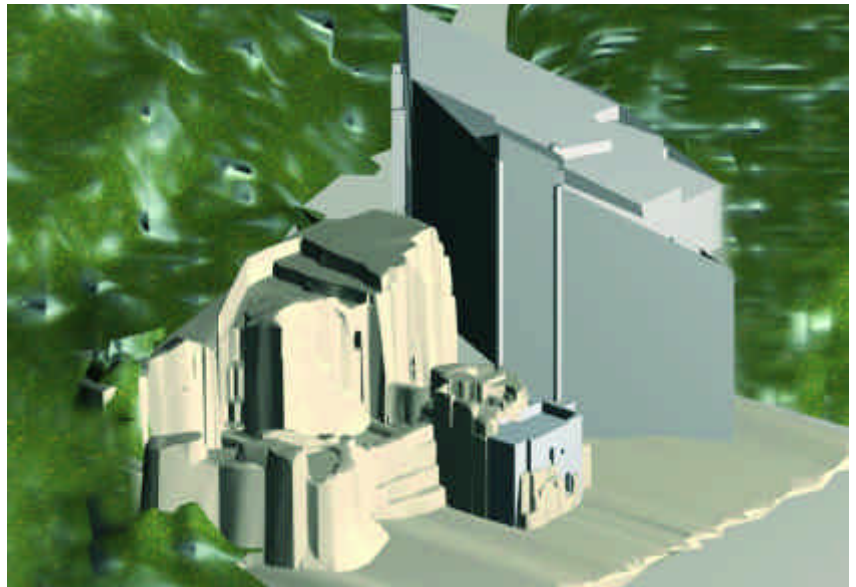
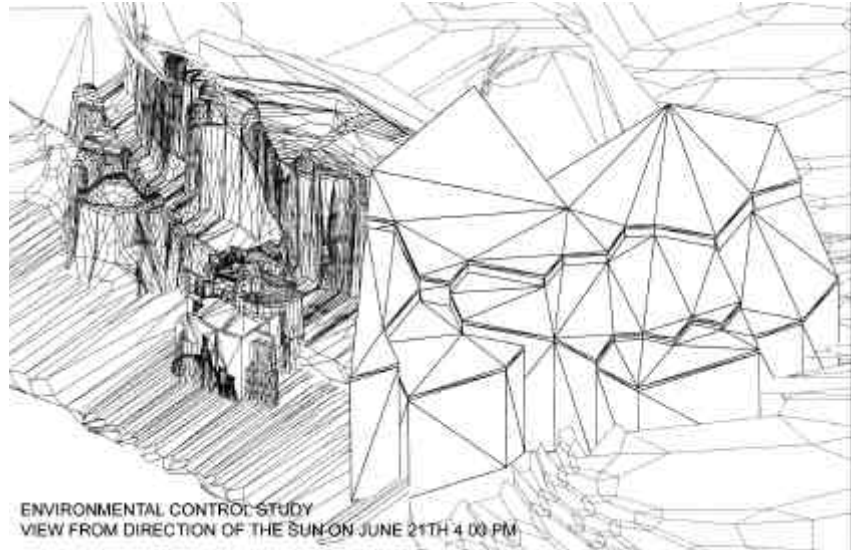
IXth - Xth century

General designer:University of Architecture and
Urbanism "Ion Mincu", Bucharest**General Design Manager:**Mihai Opreanu, architect, senior
lecturer;**Scientific co-ordinator:**Marius Smigelschi, arch., Ph. D.,
professorArchitects: Gabriel Negoescu, Radu
Pana, Oana Măciucă, Aurora
Târsoagă, Antonia Cărciumărescu,
Dan D. Ionescu, Ana BotezStructural Design - Constantin
Pavelescu, Rodica Donighievici,
engineers, and team;Stone restoration : Dorin Dănilă,
sculptor, restorer;Equipment Design: Florin Balan,
Constantin Balan, engineers, and
team.

The ensemble is situated in the cliff of
a chalk stone hill, where a quarry of
antique roman character had. The rock
is amorphous calcium carbonate, and it
is very tender and sensitive to
humidity, frost, salts etc.

The ensemble is composed by small
churches, chapels, complex galleries,
tombs, dwellings, all carved in the
rock, in the remains of the former
quarry.

On the surfaces of the excavations and
also on some exterior surfaces, there
exists a multitude of incisions made in
the soft rock : many of these are
inscriptions of great value, in several
types of writing, in paleoslavic
language, in greek, but most of the
inscriptions are in an enigmatic





writing, similar to the nordic runae, which still remains undeciphered. The physical conditions of the ensemble are critical to the highest degree. The degradations are very intense, and their starting point is relatively recent, corresponding generally to the interruption of the works in 1977. The incised surfaces have been naturally conserved for about a thousand years, buried in the soil. The pathological phenomena are obviously caused by the extremely negative concurrence of environment and micro-climatic factors, in the existing protection buildings, both the concrete building is not thermally

insulated, it is insufficiently lit and ventilated. Both buildings have the tendency of aggravating the climatic excesses, causing overheating in summer, ample and frequent frost-and-thaw cycles in winter, lack of natural light and ventilation and so on.

The project aims for a new building for climatic protection, with a lightweight structure and a translucent envelope. Research is presently carried on for the conservation of the carved surfaces and the chalk masses. Experiments are made, with Potassium methyl-silyconate (in water), and Poli-xiloxanic oligomere (in white spirit), for avoiding capillary ascension in the rock masses

and on the surfaces. The white spirit, lighter than water, rises and replaces the water, which eventually evaporates. A horizontal water repellent treatment is proposed, by impregnation in drilled perforations. provisory and the definitive one.

Much of the chalk masse was crushed when the ensemble was discovered, in the 50s. It has been reconfigured with concrete structures, and the salts from the cements are causing degradations to the chalk. A treatment for the chemical passivation of the existing cements will be necessary (it is now in the phase of research).

